

स्याङ्जा जिल्लाको संक्षिप्त परिचय

नेपालका ७७ जिल्लाहरू मध्ये स्याङ्जा जिल्ला गण्डकी प्रदेशमा पर्ने एक पहाडी जिल्ला हो । पूर्वमा तनहुँ, पश्चिममा गुल्मी र पाल्पा, उत्तरमा पर्वत र कास्की तथा दक्षिणमा पाल्पा (कालीगण्डकी नदी) पर्ने यस जिल्लाको कुल क्षेत्रफल ११६४ वर्ग किलोमिटर रहेको छ । यो जिल्ला समुन्द्र सतहवाट ३६६ मिटर (केलादीघाट) दखि २५१५ मिटर (पञ्चासे) सम्म रहेको छ । नेपालको कुल क्षेत्रफलको ०.७९% भाग ओगट्ने यस जिल्लाको औषत लम्वाइ ३२ कि. मि. र औषत चौडाइ २० कि. मि. रहेको छ । नेपालको मुख्य र पुरानो लोकमार्ग मध्येको सिद्धार्थ लोकमार्गको ७९ कि. मि. पक्की सडकले स्याङ्जा जिल्लालाइ सुगम बनाएको छ । त्यसै गरि हालसम्म मुलुकको सबैभन्दा ठुलो जलविधुत आयोजना कालीगण्डकी ए (१४४ मेघावाट) पनि यसै जिल्लाको कालीगण्डकी गाउँपालिकामा पर्दछ । हाल यस जिल्लामा ५ वटा नगरपालिका र ६ वटा गाउँपालिका गरि जम्मा ११ स्थानिय तहहरू रहेका छन् । वि. सं. २०७८ को जनगणना अनुसार स्याङ्जा जिल्लाको जनसंख्या वृद्धिदर -१.२१ प्रतिशत रहेको छ ।

क.स्याङ्जा जिल्लाको भू- उपयोगिताको स्थिती

यस जिल्लाको कूल क्षेत्रफल र भू-वर्गिकरणको तथ्यांक विभिन्न श्रोत अनुसार फरक फरक पाईएता पनि नापी कार्यालयवाट प्राप्त तथ्यांकलाई आधार मानी कार्य गरिएको छ । यस जिल्लाको समग्र भू-उपयोगको स्थिती विवरण तलको तालिकामा प्रस्तुत गरिएको छ ।

सि.नं.	भू-उपयोगिता	क्षेत्रफल (हे.)	प्रतिशत
१	कृषिजन्य भूमि	६७६६५.१९	६६.७६
२	वन जंगल	२०७३३.४९	२०.४६
३	वुट्ट्यान घांसे मैदान	४४५८.९४	४.४०
४	अन्य (चट्टान, खोला, वगर आदी)	८४९१.३८	८.३८
	जम्मा	१०१३४९.००	१००.००

ख. स्याङ्जा जिल्लामा वनको वर्गिकरण

नापी कार्यालयको तथ्यांक वमोजिम वनको प्रभावकारी क्षेत्रफल (वन र वुट्यान, घाँसे मैदान समेत) २५१९२ हेक्टरलाई आधार मान्दा स्याङ्जा जिल्लाको वनलाई प्रजातीको वाहुल्यताको आधारमा निम्न किसिममा वर्गिकरण गरिएको छ ।

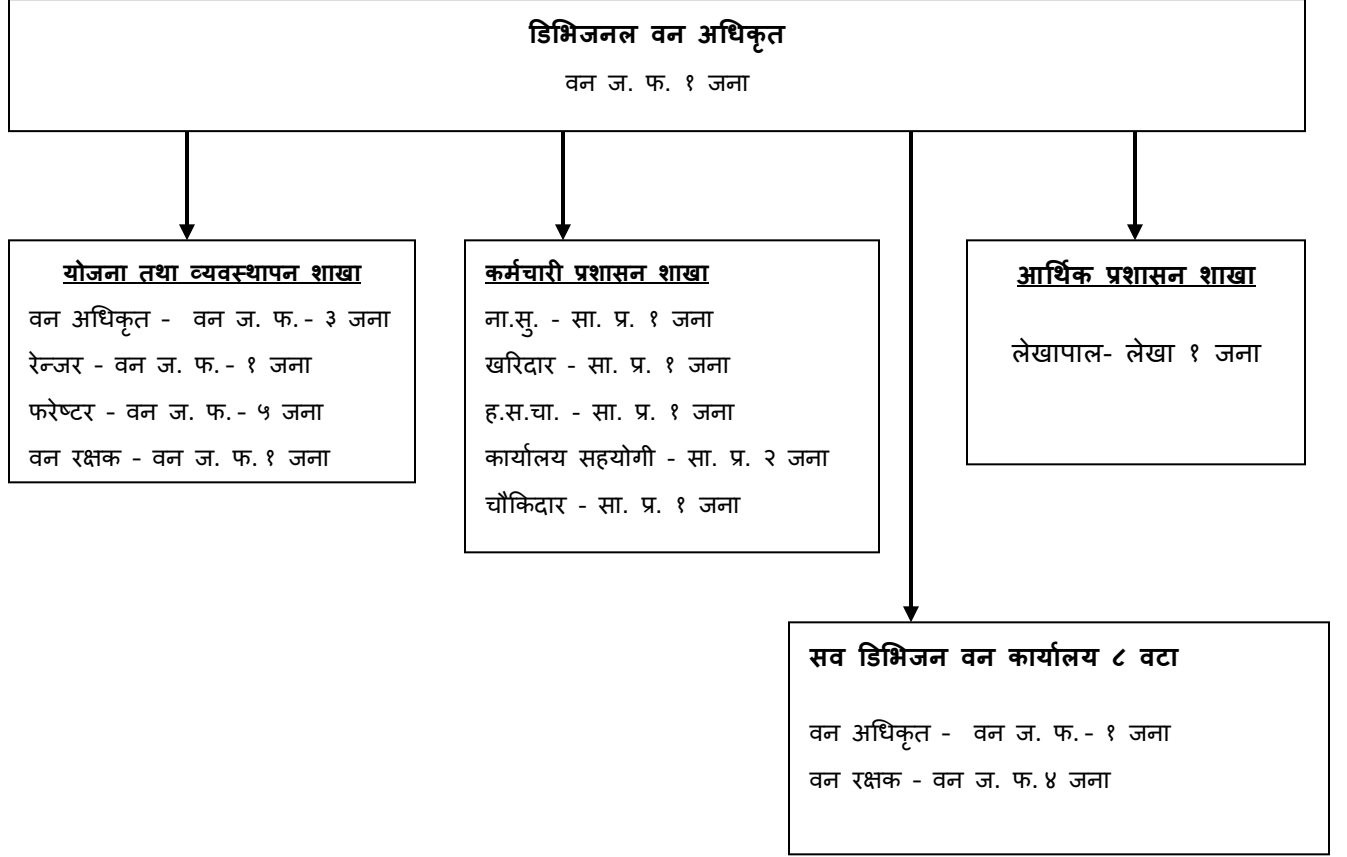
सि.नं.	वनको किसिम	क्षेत्रफल (हे.)	प्रतिशत
१	चिलाउने कटुसको वन	१४३९९	५७.१६
२	सालको वन	५३२०	२१.११
३	खयर सिसौको वन	४४०	१.७५
४	खर्सु, रक्चन र लालीगुराँसको वन	२४८३	९.८६
५	सल्लाको वन	१६२५	६.४५
६	चरन र झाडी वुट्यान क्षेत्र	९२५	३.६७
	जम्मा	१०१३४९.००	५७.१६

डिभिजन वन कार्यालय स्याङ्जाको परिचय

नेपालमा २०१३ सालमा निजी वन राष्ट्रियकरण ऐन लागू भएपछिको प्रभाव स्वरूप सरकारी वनको मुख्यत संरक्षणको लागि २०१६ साल कार्तिक २ गते पोखरा फरेष्ट डिभिजनको स्थापना भयो। त्यसको कार्य क्षेत्र गण्डकी र धौलागिरी अंचलको सम्पूर्ण भाग थियो। २०३४ सालमा संगठनात्मक परिमार्जन हुँदा पोखरा फरेष्ट डिभिजनको कार्यक्षेत्र कास्की जिल्ला र स्याङ्जा जिल्लामा मात्र सिमित रह्यो। २०४० सालको पुर्नसंगठनात्मक परिमार्जनमा स्याङ्जा जिल्ला मात्र कार्यक्षेत्र रहने गरी जिल्ला वन कार्यालय, स्याङ्जाको रूपमा स्थापना भयो।

यसरी संगठन परिमार्जन हुने क्रममा २०५० सालमा नयां वन संगठन अनुसार स्याङ्जा जिल्लालाई ग वर्गको जिल्ला कायम गरी एउटा ईलाका वन कार्यालय र ८ वटा रेन्जपोष्ट कायम गरिएकोमा २०७० मा गरिएको पुनरसंरचना अनुसार घ १ अन्तर्गतको जिल्ला भै १ वटा सेक्टर कार्यालय र ८ वटा इलाका वन कार्यालय कायम गरियो। नयाँ संविधान जारी भए पछि राज्य पुर्नसंरचना पश्चात पछिल्लो पटक २०७५ को परिमार्जनमा प्रदेश सरकार अन्तर्गत डिभिजन वन कार्यालय, स्याङ्जा नामाकरण भई डिभिजन वन कार्यालय अन्तर्गत ८ वटा सव-डिभिजन वन कार्यालयहरू रहेका छन् ।

डिभिजन वन कार्यालय, स्याङ्जाको सांगठनिक संरचना



डिभिजन वन कार्यालयको मुख्य उद्देश्यहरू र कार्यहरू

डिभिजन वन कार्यालयको मुख्य उद्देश्य समग्रमा वन क्षेत्र समेत जिल्लामा रहेका प्राकृतिक श्रोत तथा सम्पदाहरूको संरक्षण, सम्वर्धन, व्यवस्थापन र सदुपयोग गर्दै वन क्षेत्रमा हरित रोजगारी सृजना गरी जनताको आर्थिक स्तरमा टेवा पुर्याउनुका साथै जीविकोपार्जनमा सुधार ल्याइ विकास र वातावरण विच सन्तुलन कायम गर्दै नेपाल तथा प्रदेश सरकारले तय गरेको नीति नियम एवं निर्देशनलाई कार्यान्वयन गर्न जिल्ला स्तरीय भूमिका निर्वाह गर्नु रहेको छ ।

डिभिजन वन कार्यालय स्याङ्जाले उल्लेखित उद्देश्य पुरा गर्न निम्न कार्यहरू संचालन गर्दै आएको छ।

१. जिल्ला भित्र रहेका वनको संरक्षण, सम्वर्धन तथा दिगो व्यवस्थापनमा सहयोग पुर्याउने ।
२. स्थानिय स्तरमा माग हुने काठ, दाउरा, घाँस लगायतका वन पैदावरहरूको सरल तथा सतत रुपमा उपलब्ध गराउने ।
३. जिल्लाभित्रका वन र वनक्षेत्रसंग सम्वन्धित योजना तयारी तथा कार्यक्रम कार्यान्वयन गर्ने ।

४. जिल्लामा रहेका संभावित सामुदायिक वन क्षेत्र र कवुलियती वन क्षेत्र स्थानीय उपभोक्तहरूलाई नियमानुसार हस्तान्तरण गर्ने ।
५. सामुदायिक वन, कवुलियती वन, निजी वन, कृषि वन, धार्मिक वन विकासको लागि आवश्यक प्राविधिक सहयोग उपलब्ध गराउने ।
६. वन क्षेत्रसँग सम्बन्धित अन्य काम कारवाहीहरू प्रचलित ऐन कानून वमोजिम संचालन र कार्यान्वयन गर्ने गराउने
७. गैहकाष्ठ वन पैदावरको संरक्षण तथा कृषि वन विकासका लागि कार्यक्रम योजना तर्जुमा र कार्यान्वयन गर्ने गराउने ।
८. वन, वन्यजन्तु, जैविक विविधता र यसको वासस्थानको संरक्षण तथा व्यवस्थापन गर्ने ।
९. वन क्षेत्रको माध्यमबाट रोजगारी सृजना एवं वन पैदावर विक्री वितरणवाट अर्थतन्त्रमा टेवा पुर्याउने ।
१०. जिल्लाभित्र विभिन्न सरोकारवालाहरूको माग वमोजिम विरुवा उत्पादन, वितरण, वृक्षारोपण जस्ता कार्यमा आवश्यक सहयोग उपलब्ध गराउने ।
११. वन विकाससँग सम्बन्धित सरोकारवाला कार्यालय तथा विभिन्न संघसंस्था संग समन्वय र आवश्यक सहयोग पुर्याउने ।
१२. वन क्षेत्रसँग सम्बन्धित कार्यक्रमहरूमा जनसहभागीता जुटाउँदै आवश्यक सिप र ज्ञान हस्तान्तरण गर्ने ।
१३. वन क्षेत्रसँग सम्बन्धित अन्य तोकिए वमोजिमका कार्यहरू गर्ने ।

स्याङ्जा जिल्लामा वन सम्पदाको व्यवस्थापन पक्ष

वन ऐन २०७६ ले संरक्षित क्षेत्र बाहिर रहेको वनलाई स्वामित्वको आधारमा राष्ट्रिय वन र निजी वन गरी दुई प्रमुख भागमा विभाजन गरेको छ । यसै गरि व्यवस्थापन जिम्मेवारीको आधारमा राष्ट्रिय वनलाई पुनः सरकारद्वारा व्यवस्थित वन, वन संरक्षण क्षेत्र, सामुदायिक वन, कवुलियती वन, साझेदारी वन, धार्मिक वन गरि छु भागमा विभाजन गरिएको छ ।

स्वामित्वको आधारमा स्याङ्जा जिल्लामा वनको अवस्था

क्र.सं.	वनको किसिम	समुह/ वन संख्या	क्षेत्रफल (हेक्टर)	कैफियत
१	राष्ट्रिय वन			
१.१	सामुदायिक वन	५२३		
१.२	कवुलियती वन	१४	९७.९७	
१.३	धार्मिक वन	२	१२.११	
१.४	साझेदारी वन	००	००	
१.५	पंचासे वन संरक्षण क्षेत्र	१	२०३४.४६	
१.६	सरकारद्वारा व्यवस्थित वन		४४४८.००	
२	निजी वन	६०	४७.४६	डि.व.का.मा दर्ता भएका

स्याङ्जा जिल्लामा सवैभन्दा वढि क्षेत्रमा समेटिएको र प्रभावकारी वन क्षेत्र सामुदायिक वन हो र आ.व. २०८०।०८१ सम्म स्थानिय तह अनुसार सामुदायिक वनको अवस्था र वितरण यस प्रकार रहेको छ ।

क्र. सं.	स्थानिय तह	सामुदायिक वन संख्या	क्षेत्रफल	लाभान्वित घरधुरी संख्या	लाभान्वित जनसंख्या
१	फेदीखोला				
२	आँधीखोला				
३	अजनचौपारी				

४	विरुवा				
५	हरिनाश				
६	कालीगण्डकी				
७	गल्याङ				
८	चापाकोट				
९	वालिङ				
१०	भिरकोट				
११	पुतलीवजार				
जम्मा					

वन ऐन २०७६ ले निर्धारण गरेका वन अपराध तथा सो सम्बन्धि दण्ड सँजायको व्यवस्था

क्र स	वन अपराधको किसिम (वन ऐन २०७६ को दफा ४९ वमोजिम)	दण्ड सँजाय (वन ऐन २०७६ को दफा ५० वमोजिम)
१	राष्ट्रिय वन भित्रको जग्गा दर्ता गरे वा गराएमा	५ वर्षसम्म कैद वा ५० हजारम्म जरिवाना वा दुवै
२	निषेध गरिएको वन क्षेत्रमा प्रवेश गरेमा	१ महिनासम्म कैद वा १ हजारम्म जरिवाना वा दुवै
३	राष्ट्रिय वनक्षेत्रभित्रको जग्गा जोत्ने, खन्ने, आवाद गर्ने, उत्खनन् गर्ने, घरछाप्रो वनाउने, सडक वा अन्य पुर्वाधार निर्माण गर्ने वा अन्य कुनै किसिमले अतिक्रमण गर्ने	५ वर्षसम्म कैद वा ५० हजारम्म जरिवाना वा दुवै एवं निर्मित वा अन्य सम्पत्ती जफत तथा वन पैदावर हटाएको भए सो समेतको सजाय
४	राष्ट्रिय वनमा आगो लगाउने वा आगलागी हुन जाने कुनै कार्य गरेमा	क्षती भएको विगो असुल गरि ३ वर्षसम्म कैद वा ६० हजारम्म जरिवाना वा दुवै
५	निषेध गरिएको वन क्षेत्रमा चौपाया प्रवेश गराएमा वा चराएमा	जात हेरि प्रति चौपाया रु ५० देखि १००० सम्म जरिवाना
६	राष्ट्रिय वनक्षेत्रवाट वन पैदावर हटाउने, ओसारपसार वा विक्री वितरण गर्ने वा वन पैदावर चोरी गरेमा	<ul style="list-style-type: none"> • रु १ हजारसम्मको विगो भए रु १००० जरिवाना • रु १००० देखि ५००० सम्म विगो भए १ महिनासम्म कैद वा विगो वमोजिम जरिवाना वा

७	राष्ट्रिय वनक्षेत्रको रुख वा विरुवा काट्ने, हाँगा छिमल्ने, खोटो वा वोक्रा झिक्ने वा कुनै प्रकारले नोक्शान गरेमा	दुवै • रु १००० देखि ५००० सम्म विगो भए १ महिनासम्म कैद वा विगो वमोजिम जरिवाना वा दुवै
८	इजाजत प्राप्त गरि कुनै राष्ट्रिय वनक्षेत्रवाट वन पैदावर हटाउँदा, घिसार्दा वा वन क्षेत्रवाट वाहिर निकाल्दा अन्य वन पैदावर नोक्शानी गरेमा	दुवै • रु ५००० देखि ५०००० सम्म विगो भए ३ महिना सम्म कैद वा विगो वमोजिम जरिवाना वा दुवै • रु ५०००० देखि १००००० सम्म विगो भए ६ महिना सम्म कैद वा विगो वमोजिम जरिवाना वा दुवै
९	वनक्षेत्रवाट वग्ने नदिवाट ढुङ्गा, गिटि, वालुवा वा माटो झिक्ने, गोल वा चुन पोल्ने वा यस्तै खनिज पदार्थ निकाल्ने वा संकलन गर्ने काम गराएमा	• रु १००००० देखि ५००००० सम्म विगो भए १ वर्ष सम्म कैद वा विगो वमोजिम जरिवाना वा दुवै • रु ५००००० देखि माथि विगो भए २ वर्षासम्म कैद वा विगोको दोव्वर जरिवाना वा दुवै
१०	वन पैदावर लिन पाएको पुर्जीको शर्त उल्लङ्घन गरि वन पैदावर नोक्शानी गरेमा	वन पैदावर जफत गरि ३ वर्षसम्म कैद वा विगोको दोव्वर जरिवाना वा दुवै
११	विदेश निकाशी गर्न लागेको वन पैदावर विदेश निकाशी गरेमा	वन पैदावर जफत गरि ३ वर्षसम्म कैद वा विगोको दोव्वर जरिवाना वा दुवै
१२	वन सिमाना चिन्ह सार्ने, उखेल्ने, फेर्ने, मेट्ने वा विगार्ने काम गरेमा	१ वर्षसम्म कैद वा २० हजार सम्म जरिवाना वा दुवै
१३	टाँचा वा निशाना किर्ते गर्ने वा काठ वा खडा रुखमा लगाइएका सरकारी टाँचा निशाना फेर्ने, विगार्ने वा मेट्ने गरेमा	
१४	नर्सरीमा रहेका वा वृक्षारोपण गरिएका विरुवा काट्ने, भाँच्ने, उखेल्ने वा अन्य कुनै प्रकारले नोक्शान गर्ने ,	प्रति विरुवा ५०० सम्म जरिवाना पुन कसुर गरेमा प्रत्येक पटक १ वर्षसम्म कैद वा २० हजार सम्म जरिवाना वा दुवै
१५	नर्सरी वा वृक्षारोपण क्षेत्रमा रहेका खम्वा, तारवार वा अन्य सम्पत्ती गरिएका विरुवा काट्ने, भाँच्ने, उखेल्ने वा अन्य कुनै प्रकारले नोक्शान गरेमा	विगो असुल गरि ६ महिनासम्म कैद वा २० हजार सम्म जरिवाना वा दुवै
१६	वन पैदावरमा आधारीत उद्ददोगले प्रचलित कानुन विपरित वन पैदावर राखेमा	यस प्रकारको कसुरमा हुने सँजायमा थप २ लाख रुपैयासम्म जरिवाना
१७	उपभोक्ता समुहका पदाधिकारीले समुहको कोषको रकम हिनामिना गरेमा, विधान वा कार्ययाजना विपरित कार्य गरेमा	विगो भए विगो असुल गरि १ वर्षसम्म कैद वा २० हजार सम्म जरिवाना वा दुवै
१८	वन ऐन २०७६ र यस अन्तर्गतका नियमहरूको विपरित अन्य कार्य गरेमा	विगो भए विगो असुल गरि ६ महिनासम्म कैद वा १० हजार सम्म जरिवाना वा दुवै

राष्ट्रिय निकुञ्ज तथा वन्यजन्तु संरक्षण ऐन २०२९ ले वन्यजन्तु सम्बन्धि तपसिल वमोजिमका अपराधहरूलाई तपसिल वमोजिमको दण्ड सँजायको व्यवस्था गरेको छ ।

क्र स	अपराधको किसिम	हुने दण्ड सँजाय
१	गैर कानुनी तरिकाले गैंडा, वाघ, हात्ती, कस्तुरी मृग, धुँसे चितुवा, हिउँ चितुवा वा गौरी गाइ मार्ने, घाइते गराउने, खरिद गर्ने, विक्री गराउने वा हस्तान्तरण गरि लिने, दिने वा गैंडाको खाग वा कस्तुरीको विना, हिउँ चितुवाको छाला, तथा अन्य संरक्षित वन्यजन्तुको आखेटोपहार राख्ने, खरिद गर्ने, विक्री गर्ने वा ओसारपसार गर्ने	५ लाखदेखि १० लाखसम्म जरिवाना वा ५ देखि १५ वर्षसम्म कैद वा दुवै सजाय
२	माथि बुँदा न १ मा उल्लेखित वाहेक अन्य संरक्षित वन्यजन्तु मार्ने वा घाइते वनाउनेलाइ	१ लाखदेखि ५ लाखसम्म जरिवाना वा १ देखि १० वर्षसम्म कैद वा दुवै सजाय
३	संरक्षित पंक्षी शिकार गरि मारेमा वा घाइते वनाएमा	१५ हजारदेखि ३० हजारसम्म जरिवाना वा ३ देखि ९ महिनासम्म कैद वा दुवै सजाय
४	माथि उल्लेखित वाहेक अन्य वन्यजन्तु वा पंक्षी मार्ने वा घाइते वनाउने वा क्षति पुर्याउनेलाइ	२० हजारसम्म जरिवाना वा ६ महिनासम्म कैद वा दुवै सजाय

वन ऐन २०७६ तथा नियमावली २०७९ वमोजिम सामुदायिक वन उपभोक्ता समुहको लागि उपयोगी सामाग्री

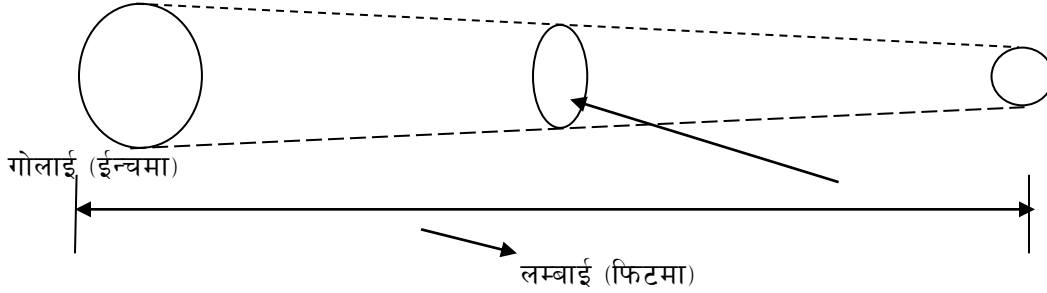
1. समुहको हितको लागि कुनै वनको संरक्षण, विकास र व्यवस्थापन गरि वन पैदावर उपयोग गर्न चाहेमा विधान सहित समुह गठन गरि डिभिजन वन कार्यालयमा समुह दर्ता गर्न सकिने ।
2. यसरी दर्ता भएको समुह एक स्वशासित र संगठित संस्था हुनेछ ।
3. उक्त समुहको छुट्टै छाप हुनेछ र समुहले व्यक्ती सरह चल अचल सम्पती प्राप्त गर्न, उपयोग गर्न र वेचविखन गर्न पाउने छ ।
4. उपभोक्ता समुहले आफ्नो छुट्टै कोष खडा गरि संचालन गर्न सक्नेछ ।
5. समुहले वन प्राविधिकको सहयोगमा सामुदायिक वनको कार्ययोजना तयार पारी स्वीकृतीका लागि समुहको भेलाले अनुमोदन गरेको निर्णय सहित डिभिजन वन कार्यालयमा पेश गर्नु पर्नेछ ।
6. सामान्यतया सामुदायिक वन कार्ययोजनाको अवधि ५ देखि १० वर्षसम्मको हुनेछ ।
7. समुहवाट पेश हुन आएको वन कार्ययोजना स्वीकृत भएपछि मात्रै कार्यान्वयन गर्नु पर्नेछ ।
8. सामुदायिक वन उपभोक्ता समुहले समुहको विधान र स्वीकृत वन कार्ययोजनाको पुर्ण रुपमा कार्यान्वयन गर्नुपर्नेछ ।
9. समुहले आर्थिक बर्ष पुरा भएको ३ महिनाभित्र समुहको वार्षिक प्रगति बिवरण र लेखा परिक्षण प्रतिवेदन सम्बन्धित स्थानिय तह र डिभिजन/सव डिभिजन वन कार्यालयमा पेश गर्नुपर्नेछ ।
10. समुहले स्वीकृत वन कार्ययोजना वमोजिम वार्षिक स्वीकार्य परिमाणको सिमाभित्र रही काठ दाउरा उपयोग गर्नुपर्नेछ ।
11. समुहले वन पैदावर ओसारपसार गर्दा अनिवार्य रुपमा वन पैदावर विक्री वितरण रसिद र समुहको टाँचा प्रयोग गर्नुपर्नेछ ।
12. समुहले वार्षिक आम्दानीको कम्तिमा २५ प्रतिशत रकम वन विकास, संरक्षण र व्यवस्थापन कार्यमा खर्च गरि बाँकी रहेको कम्तिमा ५० प्रतिशत रकम सम्बन्धित स्थानिय तहसँग समन्वय गरि गरिबी न्युनिकरण, महिला सशक्तिकरण तथा तथा उद्दम विकास कार्यमा खर्च गर्नु गराउनु पर्नेछ ।
13. समुहले स्वीकृत वन कार्ययोजना वमोजिम वन उद्दम संचालन गर्न र पर्यापर्यटनका कृयाकलापहरु संचालन गर्न सक्नेछन् ।

14. सामुदायिक वन उपभोक्ता समुहले संघिय वन ऐन, नियमावलीको साथै प्रदेश ऐन, नियमावली; स्थानिय वन ऐन, समुहको विधान, वन कार्ययोजना र प्रचलित कानुनको पालना गर्नुपर्नेछ ।
15. वन अतिक्रमण, वन डढेलो, चोरी निकाशी, चोरी शिकारी हुन नदिइ वन, वन्यजन्तु, जैविक विविधता र वन क्षेत्रको संरक्षण गर्नु सामुदायिक वन उपभोक्ता समुहको परम् कर्तव्य हो ।

गोलिया तथा चिरान काठको आयतन निकाल्ने तरिका

(१) गोलिया काठको आयतन (क्यू फिट) निकाल्ने तरिका

गोलिया काठको आयतन निकाल्न काठको गोलाई इन्च (") मा र लम्बाइ फिट (') इकाईमा नाप्नुपर्छ । गोलिया काठको गोलाई बीच भागमा र लम्बाइ एक छेउबाट अर्को छेउसम्मको दूरी नाप्नुपर्छ ।



शूत्र :

$$\text{आयतन (क्यूविक फिट)} : \frac{\text{गोलाई (इन्च)} \times \text{गोलाई (इन्च)} \times \text{लम्बाइ (फीट)}}{२३०४}$$

उदाहरण:

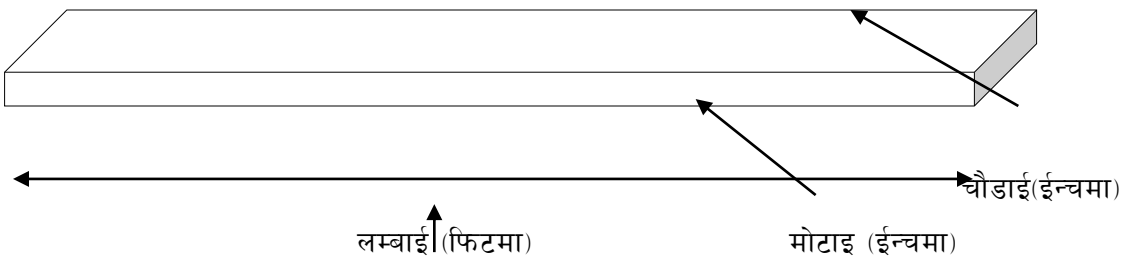
यदि कुनै काठको गोलाई ४८ इन्च र लम्बाइ ४ फिट छ भने,

शूत्र अनुसार,

$$\text{आयतन (क्यू.फि.)} : \frac{४८ \times ४८ \times ४}{२३०४} \text{ अर्थात् } ४ \text{ क्यूविक फिट हुन्छ।}$$

(२) चिरान काठको आयतन (क्यू फिट) निकाल्ने तरिका

चिरान काठको आयतन निकाल्न लम्बाइलाई फिट (') मा, चौडाइलाई इन्च (") मा र मोटाइलाई पनि इन्च (") इकाईमा नाप्नुपर्छ ।



$$\text{शूत्र: आयतन (क्यू.फि.)} : \frac{\text{लम्बाइ (फीट)} \times \text{चौडाइ (इन्च)} \times \text{मोटाइ (इन्च)}}{१४४}$$

उदाहरण:

यदि कुनै काठको लम्बाइ ६' (फिट), चौडाइ १२" (इन्च) र मोटाइ ६" (इन्च) छ भने,

शूत्र अनुसार,

आयतन (क्यू.फि.) :

$$\frac{६ \times १२ \times ६}{१४४}$$

३ अर्थात् ३ क्यूबिक फिट हुन्छ ।

वन डढेलो व्यवस्थापन सम्बन्धी जानकारी एवं कानुनी व्यवस्था

वन क्षेत्रमा कुनै पनि कारणवाट उद्देश्यविहिन रुपमा लागेको आगो अनियन्त्रित रुपमा फैलिइ वन र वन्यजन्तुलाइ क्षती पुग्न गएमा त्यसलाइ वन डढेलो भनिन्छ । वन डढेलो मुख्य रुपमा मानविय कारणवाट लागे पनि कहिलेकाँही प्राकृतिक कारणवाट समेत लाग्ने गर्दछ । मानविय कारण मध्ये करिव ६४ प्रतिशत वन डढेलो जानीजानी लगाउने गरेको र ३२ प्रतिशत दुर्घटनावश वा अचानक वन डढेलो लाग्ने गरेको पाइन्छ । वन डढेलोवाट सबै जैविक (वनस्पति र वन्यजन्तुहरु) र अजैविक (माटो, ढुङ्गा तथा वातावरण) लाइ प्रतक्ष्य वा अप्रतक्ष्य रुपमा असर पुर्याइरहेको हुन्छ । वन डढेलोवाट हाम्रो वरिपरिको वन जंगल, वन्यजन्तु नोक्सान हुँदा जैविक विविधतामा ह्रास हुँदै माटोको उर्वराशक्तिमा कमि हुन गएको छ भने समग्र पारिस्थितिकीय प्रणाली र जलवायु परिवर्तनमा समेत असर पर्न गै सामाजिक तथा आर्थिक रुपमा प्रभाव पर्दै गएको पाइन्छ । यस्तो अवस्थामा वन डढेलो व्यवस्थापन आजको प्रमुख आवश्यकता र अपरिहार्यता भएको छ ।

सामान्यतया प्राकृतिक कारणले भन्दा मानविय क्रियाकलापले गर्दा वन डढेलो लाग्ने हुँदा वन डढेलो लाग्न नदिन प्रतिरक्षात्मक वा रोकथाम र प्रतिरोधात्मक वा नियन्त्रण गरि दुइ उपायहरु अपनाउन सकिन्छ ।

क. प्रतिरक्षात्मक वा रोकथामका उपायहरु

- जनचेतना अभिवृद्धि कार्यक्रम (तालिम, गोष्ठी, विद्यालय शिक्षा, सडक नाटक, रेडियो तथा पत्रपत्रिकावाट प्रसारण)
- वाच टावर एवं अग्निरेखा निर्माण तथा व्यवस्थापन
- पुर्व वन डढेलो नियन्त्रण प्रशिक्षण
- वन डढेलो पहिचान तालिम
- सुचना आदान प्रदान
- नियन्त्रित डढेलो लगाउने
- नियमित वन सम्बर्धनका कृयाकलापहरु संचालन गर्ने
- सुख्खायाम पूर्व नै सुख्खा पात पतिङ्गर जस्ता जल्ने पदार्थ व्यवस्थापन
- वन डढेलो नियन्त्रण टिम गठन गर्ने

ख. प्रतिरोधात्मक वा नियन्त्रणका उपायहरू

- वन डढेलो नियन्त्रण उपकरण तथा औजारको पूर्व व्यवस्था
- वन डढेलो अनुगमन र पहिचान गर्ने
- वन डढेलोको सुचना प्रवाह गर्ने
- वन डढेलो नियन्त्रण टिम परिचालन गर्ने
- डढेलो निभाउने कार्य गर्ने
 - वन डढेलो नियन्त्रण औजारको प्रयोग
 - पानी, हरियो स्याउला, माटो वालुवा प्रयोग गर्ने
 - तत्काल पातपतिङ्गर सोरेर अग्नी रेखा बनाएर छुट्टाउने
 - विपरित दिशावाट प्रतिरोधी आगो लगाउने

वन जंगलमा आगो लगाउनेलाइ हुने दण्ड सजाय सम्बन्धि व्यवस्था

वन ऐन २०७६, राष्ट्रिय निकुञ्ज तथा वन्यजन्तु संरक्षण ऐन २०२९ र मुलुकी अपराध (संहिता) ऐन २०७४ ले वन जंगल, संरक्षित क्षेत्र र सार्वजनिक सम्पत्तिमा आगजनी गर्ने र डढेलो (आगो) लगाउने कार्यलाइ कसुर मानेको छ । आगजनी वा डढेलो लगाउने कार्य गरेमा देहायको दण्ड जरिवाना र कैदको व्यवस्था गरेको छ ।

क. वन ऐन २०७६ को दफा अनुसार हुने सजाय

राष्ट्रिय वनमा आगो लगाउने वा आगजनी हुन जाने कुनै कार्य गरेमा आगजनीवाट वनमा भएको सम्पूर्ण क्षतिको विगो असुल गरि ३ वर्ष सम्म कैद वा ६० हजार रुपैयासम्म जरिवाना वा दुवै सजाय हुने

ख. राष्ट्रिय निकुञ्ज तथा वन्यजन्तु संरक्षण ऐन २०२९ अनुसार हुने सजाय

कसैले वनमा आगो लगाएमा र कुनै प्रकारले हानी नोक्सानी पुर्याएमा विगोको दोव्वरसम्म जरिवाना वा एक वर्षसम्म जरिवाना वा एक वर्षसम्म कैद वा दुवै सजाय हुने

ग. मुलुकी अपराध (संहिता) ऐन २०७४ अनुसार हुने सजाय

संरक्षित कुनै वन्यजन्तु वा वनस्पतिको प्रजातिको अस्तित्व नै विनाश गर्ने उद्देश्यले राष्ट्रिय निकुञ्ज वा आरक्ष वा संरक्षण क्षेत्रमा आगो लगाएमा जन्मकैदको सजाय र विगो वमोजिमको जरिवाना हुने ।

कसैले सार्वजनिक कुनै सम्पतिमा आगो लगाइ आपराधिक उपद्रव गरेकोमा २ वर्ष देखि ५ वर्षसम्म कैद र २० हजारदेखि ५० हजार रुपैयासम्म जरिवाना हुने ।

Fire is a good servant but bad master.

वनलाइ डढेलोवाट जोगाऔं, जैविक विविधताको संरक्षण गरौं ।

सामुदायिक वनको दिगो व्यवस्थापन, वन्यजन्तुको गरौं संरक्षण ।

खाली जमिनको सदुपयोग गरौं, आयमुलक प्रजातीको विरुवा रोपण गरौं ।

डिभिजन वन कार्यालय स्याङ्जा मातहतका सव डिभिजन वन कार्यालयहरु

संकेत

-  डिभिजन वन कार्यालय स्याङ्जा
-  सव डिभिजन वन कार्यालय
-  सव डिभिजन वन कार्यालय वालिङ
-  सव डिभिजन वन कार्यालय पुतलीवजार
-  सव डिभिजन वन कार्यालय चापाकोट
-  सव डिभिजन वन कार्यालय भिरकोट
-  सव डिभिजन वन कार्यालय अर्जुनचौपारी
-  सव डिभिजन वन कार्यालय विरुवा हरिनास
-  सव डिभिजन वन कार्यालय गल्याङ कालिगण्डकी
-  सव डिभिजन वन कार्यालय औंघिखोला फेदिखोला



सफल वृक्षारोपणका लागि विरुवा रोपण विधि

१. 
विरुवा रोप्ने ठाउँ वरिपरी रहेका भाडिहरू सफा गर्नुहोस।

२. 
विरुवा रोपन उपयुक्त साईजका खाडल खन्नुहोस।

३. 
खाडलमा मल र माटो मिसाई भर्नुहोस र विरुवाको लागि प्वाकल पार्नुहोस।

४. 
विरुवामा रहेको पोलिथिनलाई ब्लेडले काटी माटो नखस्ने गरी पोलिथिन निकाल्नुहोस।

५. 
तयार पारिएको प्वाकलमा विरुवा राख्नुहोस र पानी जम्न नमिल्ने गरी माटो भर्नुहोस

६. 
विरुवाको जरा भागलाई माटोले छोपी हल्का थिच्नुहोस।

७. 
विरुवामा पानी दिनुहोस

८. 
भारपात, चरिचरन, सुल्खा र आगलामीवाट विरुवा जोगाउनुहोस।

विरुवा रोपण विधि

डिभिजन वन कार्यालय
स्याङ्जा